

ACTIVITÉS TOURISTIQUES

PAYS DE LA LOIRE

Septembre 2018

LA FRÉQUENTATION TOURISTIQUE



Les remparts du Mans (Sarthe). Crédit photo : ESO Le Mans

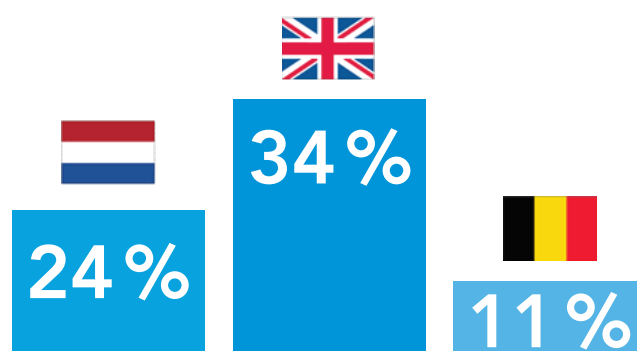
AVEC 80 MILLIONS DE NUITÉES TOURISTIQUES (TOUS HÉBERGEMENTS CONFONDUS) ET 18 MILLIONS DE VISITEURS EN 2017, LA RÉGION DES PAYS DE LA LOIRE FIGURE PARMIS LES DESTINATIONS TOURISTIQUES MAJEURES DU TERRITOIRE FRANÇAIS.

Si environ 70 % des séjours touristiques sont réalisés en hébergements non marchands (famille, amis, résidence secondaire) comme au niveau national, les hébergements touristiques marchands (hôtels, campings, résidence de tourisme) ont totalisé plus de 19 millions de nuitées au cours de la saison 2017 (avril à septembre), soit une hausse de + 4,8 % par rapport à 2016 (+ 6,1 % à l'échelle nationale).

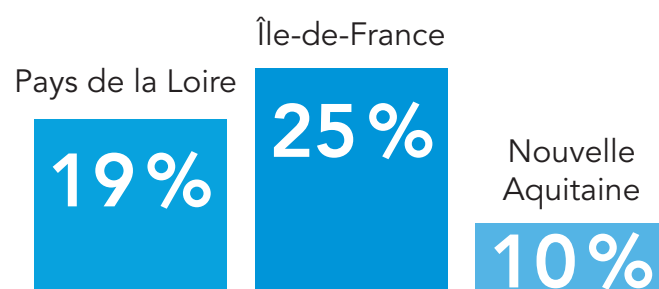
Dans les Pays de la Loire, l'évolution est très contrastée avec deux départements en forte croissance, Maine-et-Loire (+ 6,6 %) et Vendée (+ 6,5 %), deux départements où la hausse est modérée, Sarthe et Loire-Atlantique (+ 2,4 % et + 2,1 %) tandis que la fréquentation a diminué en Mayenne (- 5,6 %).

Près de 85 % de la clientèle est française. La clientèle étrangère quant à elle est avant tout britannique (environ 1 million de nuitées) et néerlandaise (près de 700 000 nuitées).

Principales provenances de la clientèle étrangère



Principales provenances de la clientèle française



Source : CRT Pays de la Loire

LES HÉBERGEMENTS TOURISTIQUES

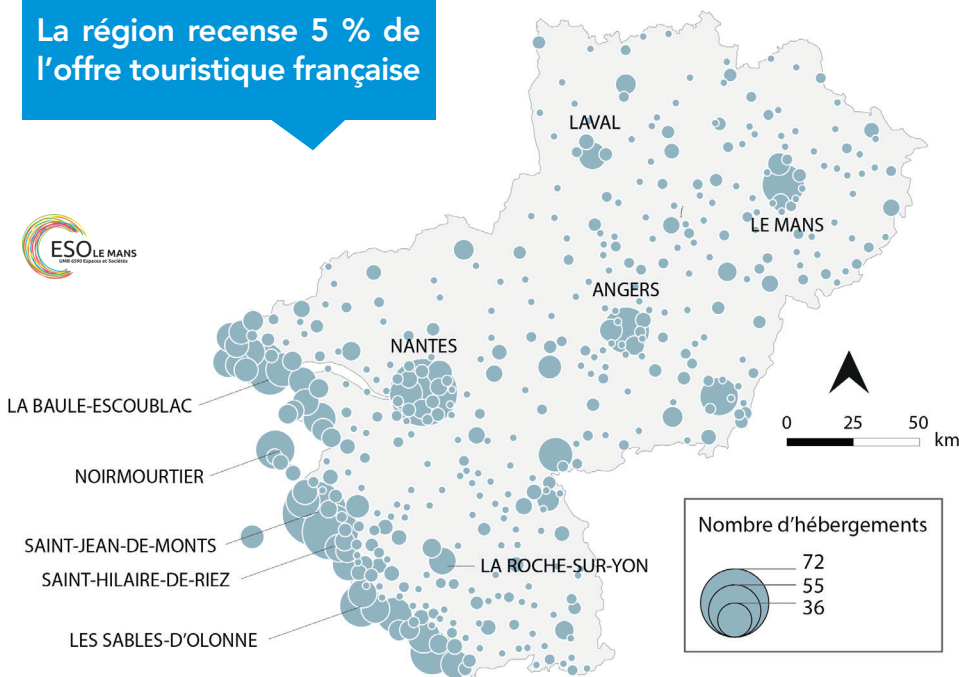
UNE OFFRE TOURISTIQUE CONCENTRÉE SUR LE LITTORAL

PLUS DE 70 % DE L'OFFRE D'HÉBERGEMENTS TOURISTIQUES LIGÉRIENNE EST LOCALISÉE AU SEIN DES COMMUNES LITTORALES

À SAVOIR

La région recense 5 % de l'offre touristique française

Nombre d'hébergements touristiques dans les communes des Pays-de-la-Loire en 2017



Sources : IGN, INSEE (base-cc-tourisme-2018) - Réalisation : ESO Le Mans, 2018

En 2017, la région des Pays de la Loire recensait plus de 1 500 hébergements touristiques (hôtels, campings et autres hébergements collectifs).

L'offre est surtout concentrée le long de la façade atlantique et au sein des principales métropoles et agglomérations de la région (Nantes, Angers, Le Mans).

Par ailleurs, Nantes, en Loire-Atlantique, affiche le plus grand nombre d'hébergements (72), juste devant la commune de Saint-Jean de Monts en Vendée (66).

ZOOM SUR LE TOURISME URBAIN DANS LES PAYS DE LA LOIRE

Si le littoral accueille environ 2/3 des nuitées, les principales métropoles et agglomérations sont en capacité d'offrir une expérience touristique diversifiée grâce à leur riche patrimoine architectural et culturel mais aussi par leurs événements de renommée internationale (les 24h du Mans ou Laval Virtual) ou encore leurs parcs à thème ou animations (Terra Botanica à Angers ou Les Machines de Nantes). La plupart d'entre elles bénéficient d'une offre d'hébergements adaptée au développement des courts séjours et aux réservations de dernière minute et ont récemment développé des produits spécifiques (pass 24/48/72h).



C'est ainsi que Nantes se place en 7^{ème} position des villes touristiques françaises en 2017 (classement Atout France) en termes de nuitées touristiques françaises, confirmant ainsi l'importance du tourisme urbain dans la capitale ligérienne.

C'est ainsi que Nantes se place en 7^{ème} position des villes touristiques françaises en 2017 (classement Atout France) en termes de nuitées touristiques françaises, confirmant ainsi l'importance du tourisme urbain dans la capitale ligérienne.

Les machines de l'île à Nantes. Crédit Photo : ESO Le Mans.

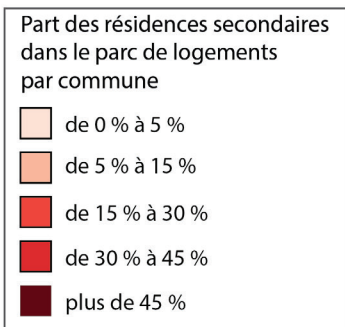
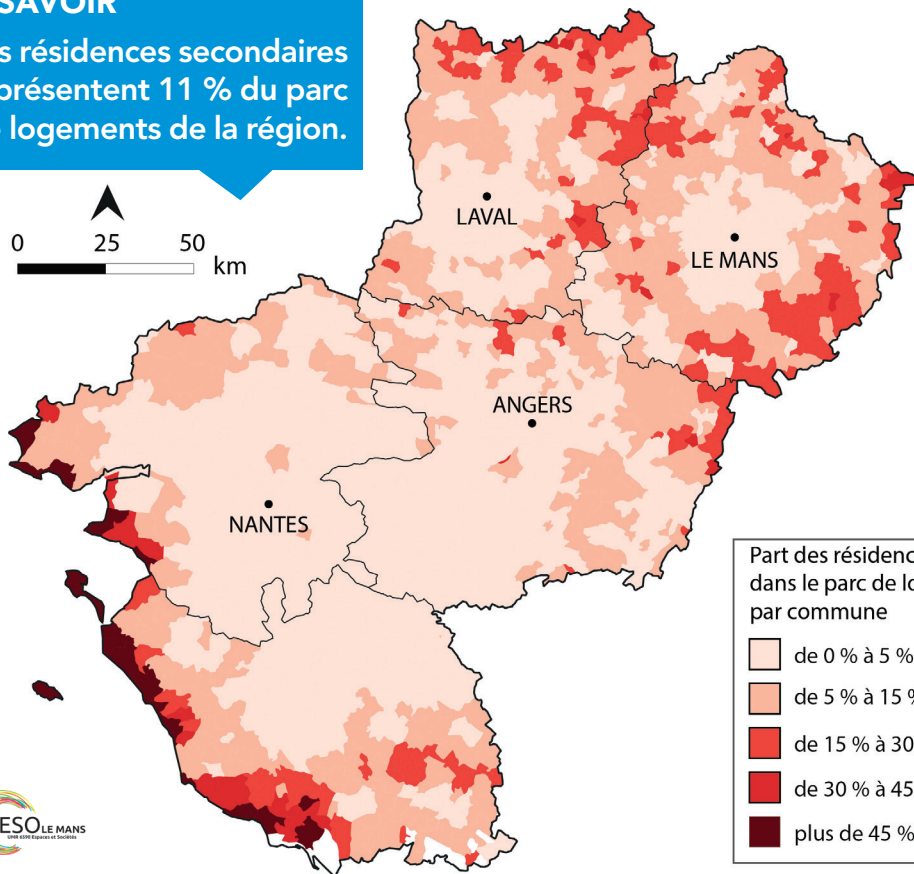
LES RÉSIDENCES SECONDAIRES

LE PARC DE RÉSIDENCES SECONDAIRE EN PAYS DE LA LOIRE

À SAVOIR

Les résidences secondaires représentent 11 % du parc de logements de la région.

Les Pays de la Loire comptent plus de 204 000 résidences secondaires réparties de manière hétérogène sur le territoire. Les communes qui détiennent les parcs de résidences secondaires les plus importants sont situées sur le littoral.

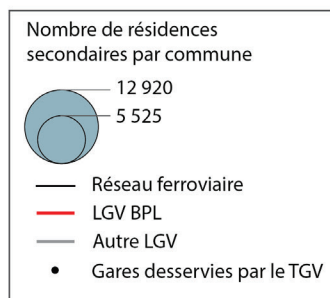
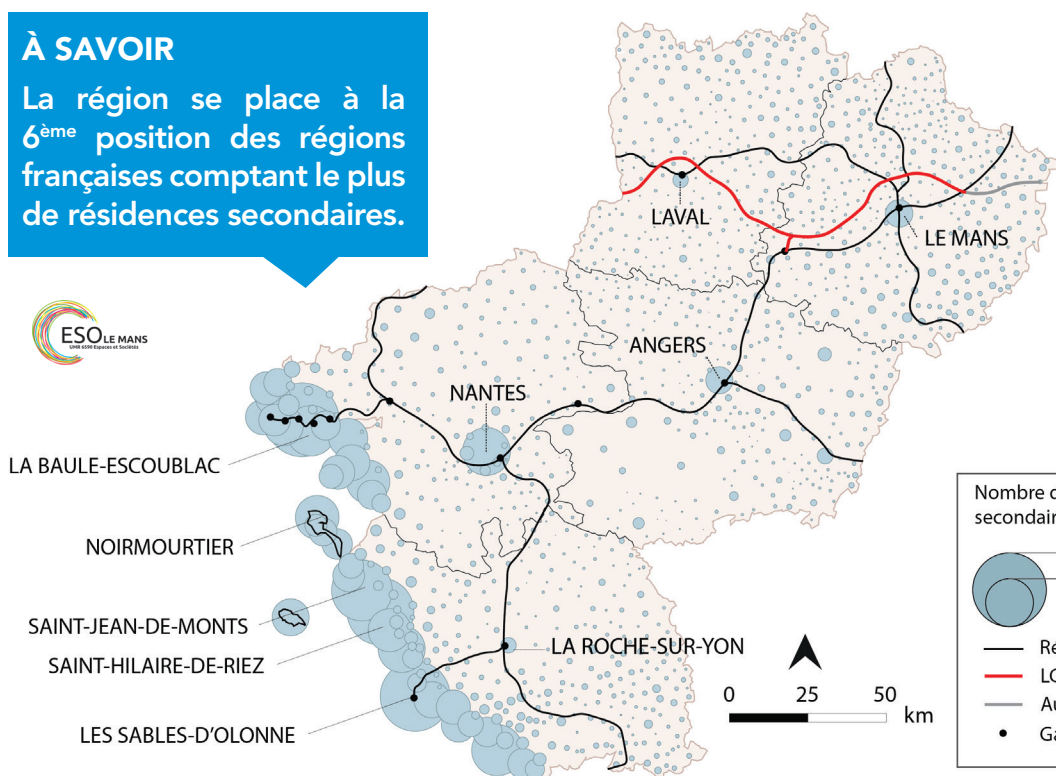


Sources : IGN, INSEE (base-cc-logement-2014). Réalisation : ESO Le Mans, 2018

À SAVOIR

La région se place à la 6^{ème} position des régions françaises comptant le plus de résidences secondaires.

La Baule-Escoublac compte le plus grand nombre de résidences secondaires (12 920 en 2014).



Sources : IGN, INSEE. Réalisation : ESO Le Mans, 2018

À SAVOIR



La durée moyenne de séjour dans les hôtels ligériens est de **1,6 jour** en 2017.



La clientèle française représente **89 %** des nuitées réalisées dans les hôtels.



60 % des nuitées sont effectuées par une clientèle d'affaires.

Source : INSEE, ORT Pays de la Loire



Vue à Sainte-Suzanne (Mayenne). Crédit photo : ESO Le Mans

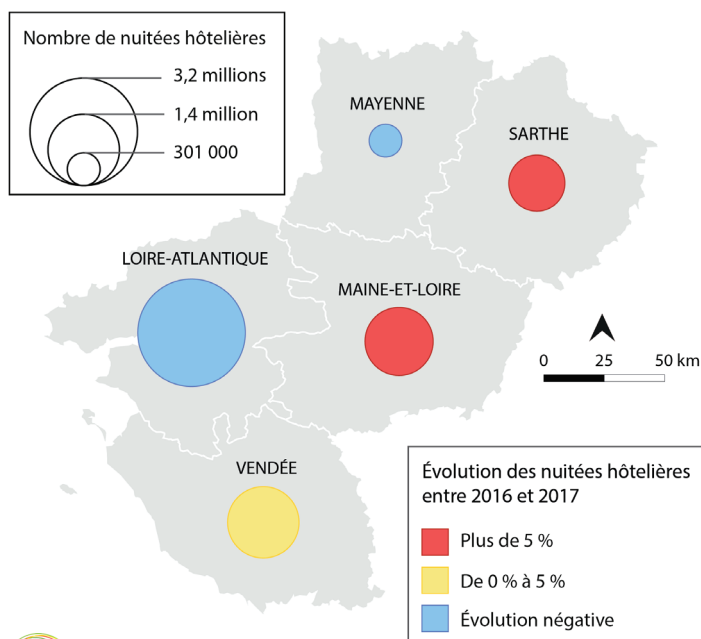
ZOOM SUR LA FRÉQUENTATION HÔTELIÈRE

En 2017, les 770 établissements hôteliers ligériens (qui totalisent quelques 49 150 lits) ont enregistré une fréquentation de 7,1 millions de nuitées en hausse de + 1,2 % par rapport à 2016. Ils accueillent une clientèle très majoritairement française (89 %).

Autres caractéristiques et singularités du territoire ligérien : plus de la moitié des nuitées sont effectuées en saison entre avril et septembre et près de 60 % des nuitées sont des nuitées d'affaires.

LES DEUX DÉPARTEMENTS LITTORAUX CONCENTRENT L'ESSENTIEL DE LA FRÉQUENTATION HÔTELIÈRE

Loire-Atlantique et Vendée, qui représentent 63 % de l'offre hôtelière, ont concentré 65 % des nuitées réalisées dans les hôtels ligériens en 2017. La Mayenne n'accueille quant à elle que 4 % des nuitées régionales pour une offre hôtelière représentant 5 % du total régional. En termes de dynamique, si les nuitées diminuent légèrement de 1,4 % en Loire-Atlantique, elles chutent plus significativement en Mayenne (- 9,9 %) et progressent dans les trois autres départements, et tout particulièrement en Sarthe et Maine-et-Loire où la fréquentation hôtelière a été supérieure à + 5 % en 2017 par rapport à 2016.



Sources : IGN, INSEE. Réalisation : ESO Le Mans, 2018

L'HÔTELLERIE DE PLEIN AIR (CAMPINGS)

À SAVOIR



La durée moyenne de séjour dans les campings ligériens est de **5,6 jours** en 2017.



La clientèle française représente **82 %** des nuitées réalisées dans les campings.

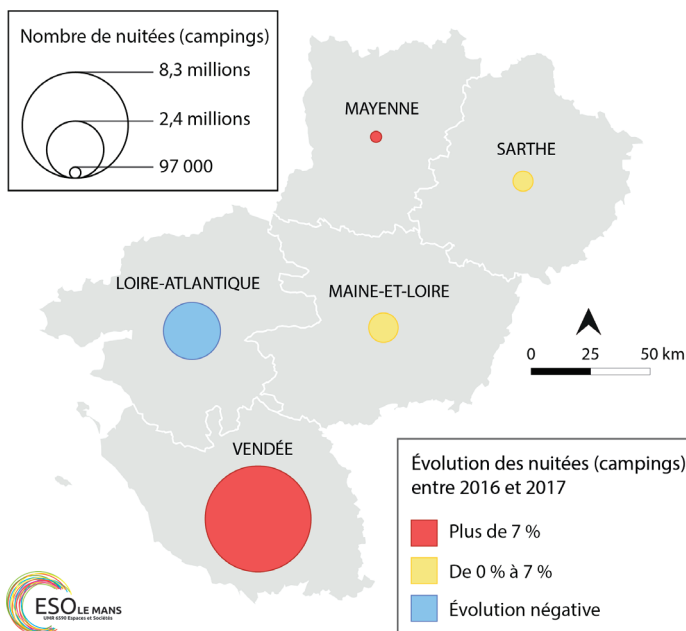
Source : INSEE, ORT Pays de la Loire.

UNE DYNAMIQUE TRÈS POSITIVE EN 2017 QUI CONFIRME LES PAYS DE LA LOIRE COMME 5^{ÈME} RÉGION D'ACCUEIL DES NUITÉES CAMPINGS EN FRANCE

En 2017 les campings ligériens ont enregistré près de 12 millions de nuitées, une hausse de + 4,6 % par rapport à 2016. Le taux d'occupation a même dépassé 35 % au cours de la saison.

La clientèle étrangère est plus importante que dans l'hôtellerie de tourisme (18 % contre 11 %). Elle est particulièrement élevée dans le Maine-et-Loire où elle représente 44 % de la clientèle de l'hôtellerie de plein air. Toutefois, même si elle est moins présente en Mayenne, la clientèle étrangère a progressé de près de 18 % entre 2016 et 2017.

La Loire-Atlantique est le seul département à afficher une diminution du nombre de nuitées françaises en 2017 (- 5,5 %). À l'inverse, en Vendée et en Mayenne, la clientèle française progresse (respectivement + 7 % et + 6 %).



Sources : IGN, INSEE. Réalisation : ESO Le Mans, 2018

UNE FRÉQUENTATION DES CAMPINGS TRÈS LARGEMENT PORTÉE PAR LES DEUX DÉPARTEMENTS LITTORAUX VENDÉE ET LOIRE-ATLANTIQUE

La Vendée est le département le plus fréquenté avec plus de 70 % des nuitées en hôtellerie de plein air. La Loire-Atlantique représente 20 % des nuitées ligériennes. Les 10 % restants sont réalisées dans les trois autres départements qui totalisent un peu plus de 1 million de nuitées sur les 12 millions de la région. Et c'est en Vendée et en Mayenne que la croissance des nuitées en hôtellerie de plein air a été la plus forte, respectivement de + 7,3 % et + 8,2 % par rapport à 2016, tandis que la Loire-Atlantique a enregistré une baisse de près de 4 %.



ZOOM SUR LA DURÉE MOYENNE DES SÉJOURS

DURÉE MOYENNE DES SÉJOURS

Loire-Atlantique	4,8 jours
Maine-et-Loire	3,6 jours
Mayenne	3,2 jours
Sarthe	2,9 jours
Vendée	6,4 jours
Pays de la Loire	5,6 jours

Source : ORT Pays de la Loire.

Si la durée moyenne de séjour est de 5,6 jours dans les campings ligériens, cette durée atteint jusqu'à 6,4 jours en Vendée. L'ensemble des autres départements affiche une durée de séjour inférieure à la moyenne régionale.

Enfin, les campings sarthois se placent en dernière position avec une durée moyenne de séjour de 2,9 jours.

ZOOM SUR LA FRÉQUENTATION DES SITES TOURISTIQUES

La Région Pays de la Loire accueille sur son territoire plusieurs sites touristiques majeurs. Le premier d'entre eux est le Parc du Puy du Fou, localisé dans le sud Vendée, avec près de 2,3 millions de visiteurs par an. Ce site, dont l'accessibilité est avant tout routière, propose également un service de navettes depuis la gare d'Angers St-Laud (3 fréquences quotidiennes).

Quant aux autres sites majeurs de la région, ils sont pour la plupart d'entre eux (à l'exception des parcs animaliers) localisés dans les cœurs d'agglomération ou en proche périphérie et facilement accessibles à pied ou en transport collectif depuis les gares, qu'il s'agisse des Machines de l'Île à Nantes (640 000 visiteurs annuels), de Terra Botanica (240 000 visiteurs) ou du Château (240 000 visiteurs) à Angers, le parc Papéa (192 000 visiteurs) au Mans.

ÉVÈNEMENTS PAYANTS LES PLUS FRÉQUENTÉS EN 2017 DANS LES PAYS DE LA LOIRE

24h du Mans (Sarthe)	260 000 visiteurs
Hellfest (Loire-Atlantique)	165 000 visiteurs
Festival Premiers Plans (Maine-et-Loire)	75 000 visiteurs
Laval Virtual (Mayenne)	18 000 visiteurs

Source : ORT Pays de la Loire.

Concernant les événements les plus fréquentés, ce sont les 24h du Mans qui constituent l'événement majeur régional en juin de chaque année (260 000 spectateurs pour la course et même près de 750 000 visiteurs estimés sur l'ensemble de la semaine précédant la course).

Le Festival des musiques extrêmes Hellfest de Clisson à 30 km au sud-est de Nantes rassemble quant à lui environ 165 000 visiteurs chaque année, suivi du festival cinématographique Premiers Plans d'Angers (environ 75 000 visiteurs) qui se déroule en janvier, et enfin Laval Virtual, rencontres de l'innovation et des nouvelles technologies qui a lieu en avril depuis 1999 (18 000 visiteurs).

LES SITES TOURISTIQUES PAYANTS LES PLUS FRÉQUENTÉS EN 2017 DANS LES PAYS DE LA LOIRE

LOIRE-ATLANTIQUE	
Les Machines de l'Île (Nantes)	638 000 visiteurs
Escal' Atlantic (Saint-Nazaire)	265 000 visiteurs
Planète Sauvage (Port-Saint-Père)	249 000 visiteurs
MAINE-ET-LOIRE	
Terra Botanica (Angers)	260 000 visiteurs
Bioparc Zoo de Doué (Doué-la-Fontaine)	240 000 visiteurs
Château d'Angers (Angers)	240 000 visiteurs
MAYENNE	
Le Refuge de l'Arche (Château-Gontier)	76 000 visiteurs
SARTHE	
Zoo de La Flèche (La Flèche)	440 000 visiteurs
Papéa Parc (Yvré-l'Évêque)	192 000 visiteurs
Musée des 24h (Le Mans)	97 000 visiteurs
VENDÉE	
Grand Parc + Cinéscénie du Puy du Fou (Les Épesses)	2 260 000 visiteurs
O'Gliss Park (Le Bernard)	170 000 visiteurs
Zoo des Sables (Les Sables d'Olonne)	142 000 visiteurs

Source : ORT Pays de la Loire.

ZOOM SUR LES 24H DU MANS

Deuxième manifestation sportive payante au monde en termes de fréquentation, les 24h du Mans génèrent des retombées importantes pour le département de la Sarthe (52 millions d'euros en retombées directes en 2014). L'événement est un levier pour le développement touristique puisque dans l'agglomération du Mans, le mois de juin affiche le taux d'occupation le plus élevé de l'année (74 % en 2015).



Course des 24h du Mans. Crédit photo : ESO Le Mans